

# Multi-Gyn® ActiGel 2IN1

Multi-Gyn

NL LEES DEZE GEBRUIKSAANWIJZING AANDACHTIG VOOR GEBRUIK VAN MULTI-GYN ACTIGEL 2IN1 EN BEWAAR DEZE GOED.

Multi-Gyn ActiGel 2in1 heeft een dubbele werking: het behandelt bacteriële vaginose (BV) en herstelt de vaginale pH en flora.

- Vermindert effectief onaangename geur en afscheiding
- Herstelt de vaginale pH en flora
- Geeft direct verzachtende en kalmerende verlichting
- Natuurlijk product

## Indicatie

Voor vrouwen die vervelende vaginale ongemakken gerelateerd aan bacteriële vaginose (BV) hebben. Multi-Gyn ActiGel 2in1 heeft een dubbele werking: het behandelt bacteriële vaginose (BV) en gerelateerde ongemakken (zoals dunne grijze afscheiding, visachtige geur, jeuk, irritatie, gevoeligheid, roodheid en pijn) en herstelt tevens de vaginale pH-waarde en flora. Geeft direct verzachtende en kalmerende verlichting. Klinisch bewezen.

Dit product is geen behandeling voor seksueel overdraagbare aandoeningen (soa's).

## Werking Multi-Gyn ActiGel 2in1

Multi-Gyn ActiGel 2in1 is een zure gel op basis van 2QR-complex. Dit natuurlijke, van planten afkomstige ingrediënt heeft het natuurlijke vermogen om het gevoelige vaginale weefsel op een natuurlijke manier te beschermen tegen schadelijke bacteriën. Het draagt direct bij aan het herstellen van de optimale vaginale zuurgraad (pH-waarde). Deze lichtzure omgeving ondersteunt de ontwikkeling van goede bacteriën (lactobacillen), die weer de vaginale flora optimaliseren. Multi-Gyn ActiGel 2in1 ondersteunt daardoor ook het natuurlijke gezegensproces. Het is een zachte en effectieve behandeling.

## Gebruiksaanwijzing

- Voor de behandeling van bacteriële vaginose (BV) Multi-Gyn ActiGel 2in1 minimaal 2x per dag vaginaal inbrengen, gedurende minimaal 5 opeenvolgende dagen. We adviseren een applicatie 's morgens en 's avonds voor het slapen.
- Voor directe verlichting van vaginale ongemakken zoals jeuk en irritatie Multi-Gyn ActiGel 2in1 minimaal 1x per dag aanbrengen of zo vaak als verlichting gewenst is.

Multi-Gyn ActiGel 2in1 niet langer dan 30 opeenvolgende dagen gebruiken. Houden de ongemakken aan, neem dan contact op met de huisarts.

## Multi-Gyn ActiGel 2in1 is op basis van natuurlijke ingrediënten

Multi-Gyn ActiGel 2in1 is een natuurlijk product op basis van 2QR-complex\*. Het beschermt het weefsel op een natuurlijke manier tegen schadelijke bacteriën. Dat betekent: geen geurstoffen, geen hormonen en geen ingrediënten van dierlijke oorsprong.

## Ingrediënten

2QR-complex\*, Xanthan Gum, Aqua, Glycerin, Caprylyl Glycol, Lactic Acid, Sodium Hydroxide.  
\*Gezuiverd uit Aloe Barbadensis bladextract.

## Allergieën

Allergieën voor bestanddelen van Multi-Gyn ActiGel 2in1 zijn zeer zeldzaam. Gebruik Multi-Gyn ActiGel 2in1 niet als u allergisch bent voor één of meer van de ingrediënten.

## Bijwerkingen

Multi-Gyn ActiGel 2in1 heeft een optimale zuurgraad (lage pH) voor de vagina en kan de activiteit van sperma verminderen, omdat deze alkalisch is (hoge pH). Gebruik daarom geen Multi-Gyn ActiGel 2in1 tijdens de ovulatieperiode als u zwanger wilt worden.

N.B. Ervaart u een brandend of tintelend gevoel na gebruik? Geen zorgen, dit is normaal en trekt snel weg.

## Gebruik in combinatie met geneesmiddelen

Er is geen interactie met geneesmiddelen bekend.

## Zwangerschap en borstvoeding

Er zijn geen bekende contra-indicaties voor het gebruik van Multi-Gyn ActiGel 2in1 tijdens zwangerschap of het geven van borstvoeding. Bespreek de opties met uw huisarts.

## Gebruik met condooms en pessaria

Multi-Gyn ActiGel 2in1 hoort niet tegelijk met condooms gebruikt te worden. Het effect op een pessarium is onbekend.

## Gebruik met tampons en vaginale spoeling

Het wordt afgeraden om Multi-Gyn ActiGel 2in1 tegelijk met tampons en vaginale spoelingen te gebruiken. Deze kunnen (gedeeltelijk) de Multi-Gyn 2in1 uit de vagina verwijderen en kunnen daardoor het effect van het product verminderen.

## Bewaren

Bewaar Multi-Gyn ActiGel 2in1 tussen 10°C en 25°C (kamertemperatuur). Buiten bereik van kinderen bewaren. Niet gebruiken na de houdbaarheidsdatum.

## Inwendige en uitwendige toepassing Multi-Gyn ActiGel 2in1

### • Uitwendige toepassing

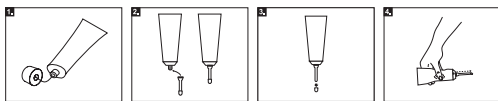
Voor ongemakken aan de uitwendige schaamstreek (vulva), kunt u Multi-Gyn ActiGel 2in1 met uw vinger aanbrengen. Was voor gebruik uw handen.



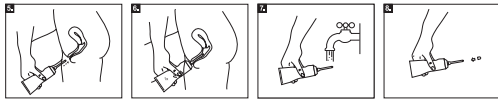
1. Draai de dop van de tube. Prik voor het eerste gebruik met de achterzijde van de dop een gaatje in de verzegelde opening van de tube.
2. Neem de tube in één hand en houd de wijsvinger van uw andere hand bij de opening van de tube, zoals het plaatje laat zien. Knijp voorzichtig in de tube. Blijf knijpen tot u een ruime hoeveelheid op uw wijsvinger heeft, zoals op afbeelding 3.
3. De benodigde hoeveelheid gel hoort uw vingertop te bedekken (ca. 2ml).
4. Breng de gel aan op de uitwendige schaamstreek.

### • Inwendige toepassing

De speciaal bijgeleverde applicator kan helpen als u de gel vaginaal wilt brengen. De applicator kan op de tube geschroefd worden. Verwijder na gebruik de applicator van de tube en reinig met warm water. De applicator kan los bewaard worden of kan met het dopje terug op de tube gedraaid worden. Het is ook mogelijk om de gel inwendig aan te brengen met uw vinger. Was uw handen en breng ten minste een hoeveelheid gel gelijk aan de hoeveelheid van uw wijsvinger aan in de vagina.



1. Draai de dop van de tube. Prik voor het eerste gebruik met de achterzijde van de dop een gaatje in de verzegelde opening van de tube.
2. Draai de bijgeleverde applicator op de tube.
3. Haal het dopje van de applicator.
4. Neem de tube in één hand en knijp voorzichtig tot de gel uit de applicator komt. Nu is de applicator gevuld en klaar voor gebruik. Oefen hoeveel gel er uit komt als u de tube licht inknijpt. U heeft ten minste een hoeveelheid ter grootte van een vingertop nodig (ca. 2 ml).



5. Breng de applicator die op de tube zit aan in de vagina, zoals op het plaatje. De applicator is korter dan dat de vagina diep is en zal de baarmoedermond niet beschadigen.
6. Knijp zachtjes in de tube. U heeft minimaal een hoeveelheid ter grootte van een vingertop nodig. Het is niet erg als u meer inbrengt.
7. U kunt na gebruik de applicator op de tube laten zitten en afspoelen met warm water.
8. Plaats het dopje terug op de applicator.

In geval van een ernstig incident, neem contact op met de fabrikant en de nationaal bevoegde autoriteit. Geef uw incident, hoe u het product heeft gebruikt, woongegevens en artikelcodes door.

Medisch hulpmiddel.

FR LISEZ ATTENTIVEMENT CETTE NOTICE AVANT D'UTILISER MULTI-GYN ACTIGEL 2IN1 ET CONSERVEZ-LA SOIGNEUSEMENT.

Multi-Gyn ActiGel 2in1 possède une double action : il traite la vaginose bactérienne (VB) et il restaure le pH et la flore du vagin.

- Réduit efficacement les odeurs désagréables et les pertes vaginales
- Restaure le pH et la flore du vagin
- Offre un soulagement calmant et apaisant immédiat
- Produit naturel

## Indication

Pour les femmes souffrant d'inconforts vaginaux liés à une vaginose bactérienne (VB), Multi-Gyn ActiGel 2in1 possède une double action : il traite la vaginose bactérienne (VB) et les inconforts associés (comme les pertes liquides et grises, les odeurs désagréables de poisson, les démangeaisons, l'irritation, la sensibilité, la rougeur et la douleur) et il restaure également le pH et la flore du vagin. Offre un soulagement calmant et apaisant immédiat. Cliniquement prouvé.

Ce produit n'est pas un traitement contre les maladies sexuellement transmissibles (MST).

## Action de Multi-Gyn ActiGel 2in1

Multi-Gyn ActiGel 2in1 est un gel acide à base de complexe 2QR. Cet ingrédient naturel d'origine végétale a la capacité de protéger de manière naturelle le tissu vaginal sensible contre les bactéries nuisibles. Il favorise immédiatement la restauration d'un degré d'acidité (pH) vaginal optimal. Cet environnement légèrement acide contribue au développement de bactéries bénéfiques (lactobacilles), qui optimisent à leur tour la flore vaginale. Multi-Gyn ActiGel 2in1 favorise également le processus naturel de guérison. C'est un traitement doux et efficace.

## Instructions d'utilisation

- Pour le traitement de la vaginose bactérienne (VB), appliquer Multi-Gyn ActiGel 2in1 au moins 2x par jour au niveau vaginal, pendant minimum 5 jours consécutifs. Nous recommandons une application le matin et le soir avant le coucher.
- Pour le soulagement immédiat des inconforts vaginaux tels que démangeaisons et irritation, appliquer Multi-Gyn ActiGel 2in1 au moins 1x par jour ou aussi souvent qu'un soulagement est souhaité.

Ne pas utiliser Multi-Gyn ActiGel 2in1 pendant plus de 30 jours consécutifs. Si les inconforts persistent, veuillez contacter votre médecin traitant.

## Multi-Gyn ActiGel 2in1 est à base d'ingrédients naturels

Multi-Gyn ActiGel 2in1 est un produit naturel à base de complexe 2QR\*. Il protège le tissu de manière naturelle contre les bactéries nuisibles. Cela signifie : ni parfums, ni hormones, ni ingrédients d'origine animale.

## Ingrédients

2QR-complex\*, Xanthan Gum, Aqua, Glycerin, Caprylyl Glycol, Lactic Acid, Sodium Hydroxide.  
\*Purifié à partir d'extrait de feuilles d'Aloe Barbadensis.

## Allergies

Les allergies aux composants de Multi-Gyn ActiGel 2in1 sont très rares. N'utilisez pas Multi-Gyn ActiGel 2in1 si vous êtes allergique à un ou plusieurs des ingrédients.

## Effets indésirables

Multi-Gyn ActiGel 2in1 possède un degré d'acidité optimal (pH bas) pour le vagin et peut réduire l'activité du sperme étant donné que ce dernier est alcalin (pH élevé). Par conséquent, n'utilisez pas Multi-Gyn ActiGel 2in1 durant la période d'ovulation si vous souhaitez une grossesse.

N.B. Vous ressentez une brûlure ou des fourmillements après l'utilisation ? Ne vous en faites pas, cette sensation est normale et disparaît rapidement. Utilisation en association avec des médicaments il n'existe pas d'interactions connues avec des médicaments.

## Grossesse et allaitement

Il n'existe pas de contre-indications connues à l'utilisation de Multi-Gyn ActiGel 2in1 durant la grossesse ou l'allaitement. Veuillez discuter des possibilités avec votre médecin traitant.

## Utilisation avec des préservatifs et des stérilets

Multi-Gyn ActiGel 2in1 ne doit pas être utilisé en même temps que des préservatifs. Son effet sur les stérilets est indéterminé.

## Utilisation avec des tampons et des lavages vaginaux

Il est déconseillé d'utiliser Multi-Gyn ActiGel 2in1 en même temps que des tampons et des lavages vaginaux. Ceux-ci peuvent éliminer (partiellement) Multi-Gyn 2in1 du vagin et peuvent par conséquent réduire l'effet du produit.

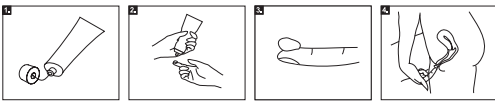
## Conservation

Conserver Multi-Gyn ActiGel 2in1 à une température comprise entre 10 °C et 25 °C (température ambiante). Tenir hors de la portée des enfants. Ne pas utiliser après la date de péremption.

## Application interne et externe de Multi-Gyn ActiGel 2in1

### • Application externe

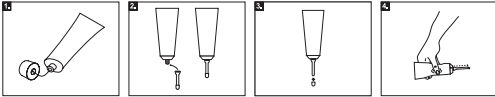
Pour les inconforts au niveau de la zone intime externe (vulve), vous pouvez appliquer Multi-Gyn ActiGel 2in1 à l'aide de votre doigt. Lavez-vous les mains avant l'utilisation.



- Dévissez le bouchon du tube. Avant la première utilisation, percez un trou dans l'orifice scellé du tube avec l'arrière du bouchon.
- Prenez le tube dans une main et placez l'index de l'autre main à proximité de l'orifice du tube, comme illustré dans la figure. Pressez délicatement le tube. Continuez d'exercer une pression jusqu'à obtenir une quantité de gel suffisante sur votre index, comme illustré dans la figure 3.
- Le volume de gel nécessaire doit recouvrir l'extrémité de votre doigt (env. 2 ml).
- Appliquez le gel sur la zone intime externe.

#### • Application interne

L'applicateur spécialement fourni peut vous aider à appliquer le gel au niveau vaginal. L'applicateur peut être vissé sur le tube. Après l'utilisation, retirez l'applicateur du tube et nettoyez-le à l'eau tiède. L'applicateur peut être conservé séparément ou revissé sur le tube avec son capuchon. Il est également possible d'effectuer l'application interne du gel à l'aide de votre doigt. Lavez-vous les mains et appliquez dans le vagin un volume de gel au moins équivalent à l'extrémité de votre index.

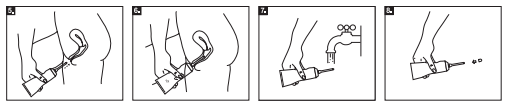


- Dévissez le bouchon du tube. Avant la première utilisation, percez un trou dans l'orifice scellé du tube avec l'arrière du bouchon.
- Vissez l'applicateur fourni sur le tube.

3. Retirez le capuchon de l'applicateur.

4. Prenez le tube dans une main et pressez-le délicatement jusqu'à ce que du gel sorte de l'applicateur. L'applicateur est à présent rempli et prêt à l'emploi.

Faites un essai pour voir la quantité de gel sortant de l'applicateur lorsque vous exercez une légère pression. Il vous faut au moins un volume de la taille de l'extrémité d'un doigt (env. 2 ml).



- Introduisez l'applicateur fixé au tube dans le vagin, comme illustré dans la figure. L'applicateur est plus court que la profondeur du vagin et ne lèsera pas le col de l'utérus.
- Pressez délicatement le tube. Il vous faut au moins un volume de la taille de l'extrémité d'un doigt. Ce n'est pas grave si vous en appliquez davantage.
- Après l'utilisation, vous pouvez laisser l'applicateur sur le tube et le rincier à l'eau tiède.
- Remplacez le capuchon sur l'applicateur.

En cas d'incident grave, veuillez prendre contact avec le fabricant et l'autorité nationale compétente. Mentionnez votre incident, comment vous avez utilisé le produit, vos coordonnées, ainsi que les codes articles.

Dispositif médical.

## DE BITTE LESEN SIE VOR DER ANWENDUNG VON MULTI-GYN ACTIGEL 2IN1 DIESES INFORMATIONSBLATT DURCH UND BEWAHREN SIE ES AUF.

Multi-Gyn ActiGel 2in1 hat eine doppelte Wirkung: Es behandelt bakterielle Vaginose (BV) und stellt den pH-Wert für eine gesunde Vaginalflora wieder her ihn.

- Verringert effektiv unangenehmen Geruch und Ausfluss
- Stellt den vaginalen pH-Wert und die Vaginalflora wieder
- Sorgt für sofortige Linderung und Beruhigung
- Naturprodukt

#### Anwendung

Für Frauen, die unter den unangenehmen Symptomen einer bakteriellen Vaginose (BV) leiden. Multi-Gyn ActiGel 2in1 hat eine doppelte Wirkung: Es behandelt bakterielle Vaginose (BV) und die damit verbundenen Beschwerden (wie dünner grülicher Ausfluss, fischiger Geruch, Juckreiz, Reizungen, Überempfindlichkeit, Rötungen und Schmerzen) und stellt den pH-Wert für eine gesunde Vaginalflora wieder her ihn. Sorgt für sofortige Linderung und Beruhigung. Klinisch erprobt.

Dieses Produkt eignet sich nicht zur Behandlung von sexuell übertragbaren Infektionen (STI).

#### Wirkung von ActiGel 2in1

Multi-Gyn ActiGel 2in1 ist ein saures Gel, das basiert auf dem 2QR-Komplex. Dieser natürliche, pflanzlich basierte Inhaltsstoff hat die natürliche Eigenschaft, das empfindliche Vaginalgewebe vor schädlichen Bakterien zu schützen. Es trägt direkt zur Wiederherstellung des optimalen vaginalen Säuregrads (pH-Wert) bei. Diese leicht saure Umgebung unterstützt die Entwicklung der guten Bakterien (Milchsäurebakterien) und optimiert so die gesamte Vaginalflora. Multi-Gyn ActiGel 2in1 unterstützt auch den natürlichen Heilungsprozess. Es ist eine sanfte und wirksame Behandlung.

#### Gebrauchsanweisung

- Zur Behandlung einer bakteriellen Vaginose (BV) bringen Sie Multi-Gyn ActiGel 2in1 mindestens zweimal täglich an mindestens 5 aufeinanderfolgenden Tagen in der Vagina an. Wir empfehlen die Anwendung morgens und abends vor dem Schlafengehen.
- Zur sofortigen Linderung von vaginalen Beschwerden wie Juckreiz und Reizung verwenden Sie Multi-Gyn ActiGel 2in1 mindestens einmal täglich oder immer dann, wenn Sie Symptome lindern möchten.

Multi-Gyn ActiGel 2in1 sollte nicht länger als 30 Tage in Folge angewendet werden. Falls die Beschwerden weiter bestehen, kontaktieren Sie bitte Ihren Arzt.

#### Multi-Gyn ActiGel 2in1 basiert auf natürlichen Inhaltsstoffen.

Multi-Gyn ActiGel 2in1 ist ein natürliches Produkt auf Basis des 2QR-Komplexes\*. Es schützt das Gewebe auf natürliche Weise vor schädlichen Bakterien. Das bedeutet, dass es keine Duftstoffe, keine Hormone und keine Stoffe tierischen Ursprungs enthält.

#### Inhaltsstoffe

2QR-Komplex\*, Xanthan Gum, Wasser, Glycerin, Caprylyl Glycol, Milchsäure, Natriumhydroxid.  
\*Gereinigt aus Aloe Barbadensis Blattextrakt.

#### Informationen für Allergiker

Allergische Reaktionen auf die Inhaltsstoffe von Multi-Gyn ActiGel 2in1 sind sehr selten. Verwenden Sie Multi-Gyn ActiGel 2in1 nicht, wenn Sie allergisch gegen einen oder mehrere Inhaltsstoffe sind.

#### Nebenwirkungen

Da Multi-Gyn ActiGel 2in1 einen für die Vagina optimalen Säuregrad (niedriger pH) besitzt und Sperma alkalisch ist (hoher pH), kann Multi-Gyn ActiGel 2in1 die Spermaaktivität verringern. Verwenden Sie deshalb Multi-Gyn ActiGel 2in1 nicht in der fruchtbaren Zyklusphase, wenn Sie schwanger werden möchten.

**Bitte beachten:** Nach der Anwendung verspüren Sie eventuell ein Brennen oder Prickeln. Das ist normal und wird rasch vorbei sein. Verwendung in Kombination mit Arzneimitteln. Es sind keine Wechselwirkungen mit Arzneimitteln bekannt.

#### Schwangerschaft und Stillzeit

Es sind keine Gegenanzeigen für die Verwendung von Multi-Gyn ActiGel 2in1 während der Schwangerschaft oder Stillzeit bekannt. Beraten Sie sich hierzu mit Ihrem Arzt.

#### Verträglichkeit mit Kondomen und Pessaren

Multi-Gyn ActiGel 2in1 sollte nicht gleichzeitig mit Kondomen verwendet werden. Der Einfluss auf Pessare ist nicht bekannt.

#### Verträglichkeit mit Tampons und Vaginalspülungen

Es wird davon abgeraten, Multi-Gyn ActiGel 2in1 gleichzeitig mit Tampons und Vaginalspülungen zu verwenden, da diese das Multi-Gyn ActiGel 2in1 (teilweise) aus der Vagina entfernen und somit den gewünschten Effekt des Produkts vermindern könnten.

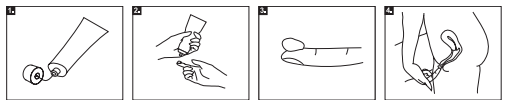
#### Lagerung

Multi-Gyn ActiGel 2in1 sollte bei Temperaturen zwischen 10 °C und 25 °C (Zimmertemperatur) gelagert werden. Für Kinder unzugänglich aufbewahren. Nicht nach Ablauf des Verfalldatums verwenden.

#### Anwendung von Multi-Gyn ActiGel 2in1 im inneren und äußeren Intimbereich

##### • Äußere Anwendung

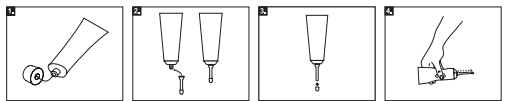
Bei Beschwerden im äußeren Intimbereich (Vulva), können Sie Multi-Gyn ActiGel 2in1 mit Ihrem Finger auftragen. Vor jeder Anwendung immer die Hände waschen.



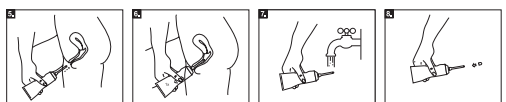
- Schrauben Sie die Kappe von der Tube ab. Stechen Sie vor der ersten Anwendung die versiegelte Öffnung der Tube mit der Rückseite der Kappe an.
- Nehmen Sie die Tube in eine Hand und halten Sie den Zeigefinger der anderen Hand an die Öffnung der Tube, wie in der Abbildung gezeigt. Drücken Sie die Tube vorsichtig zusammen. Drücken Sie weiter, bis Sie eine großzügige Menge auf Ihrem Zeigefinger haben, wie in Abbildung 3 dargestellt.
- Die benötigte Menge des Gels sollte Ihre Fingerspitze bedecken (ca. 2 ml).
- Tragen Sie das Gel auf die äußere Schamgegend auf.

##### • Innere Anwendung

Für die Anwendung des Gels in der Vagina kann der spezielle Applikator verwendet werden, den Sie in der Packung finden und der auf die Tube aufgeschraubt werden kann. Entfernen Sie nach der Anwendung den Applikator von der Tube und reinigen Sie ihn mit warmem Wasser. Der Applikator kann lose aufbewahrt oder mit der Kappe wieder auf die Tube geschraubt werden. Wenn Sie die Anwendung mit Ihrem Finger bevorzugen, waschen Sie Ihre Hände, tragen eine Fingerspitze voll Gel auf Ihren Zeigefinger auf und führen Ihren Finger in die Vagina ein.



- Schrauben Sie die Kappe von der Tube ab. Stechen Sie vor der ersten Anwendung die versiegelte Öffnung der Tube mit der Rückseite der Kappe an.
- Schrauben Sie den Applikator, der sich in der Packung befindet, auf die Tube.
- Nehmen Sie die kleine Kappe von dem Applikator ab.
- Nehmen Sie die Tube in die Hand und drücken Sie leicht, bis das Gel vorne aus dem Applikator austritt. Jetzt ist der Applikator mit Gel gefüllt und einsatzbereit. Probieren Sie aus, wieviel Gel austritt, wenn Sie leicht drücken. Sie brauchen mindestens eine Fingerspitze voll Gel (ca. 2 ml).



- Führen Sie den auf die Tube geschraubten Applikator in die Vagina ein, wie in der Abbildung gezeigt. Der Applikator ist kürzer als die Vagina tief ist, so dass er den Muttermund nicht verletzen kann.
- Drücken Sie leicht auf die Tube. Sie benötigen mindestens eine Fingerspitze voll Gel. Es gibt jedoch kein Risiko, wenn Sie mehr verwenden.
- Sie können den Applikator nach der Anwendung auf der Tube belassen und mit warmem Wasser abspülen.
- Setzen Sie die Kappe wieder auf den Applikator.

Im Falle eines schwerwiegenden Vorkommnisses wenden Sie sich an den Hersteller und die zuständige nationale Behörde. Bitte geben Sie Ihr schwerwiegendes Vorkommnis, die Art der Verwendung des Produkts, Angaben zum Wohnort und die Artikelcodes an.

Medizinisches Hilfsmittel.